

AULA 01

EXERCÍCIOS INTERMEDIÁRIOS

- 1- Alternativa: **B) Falso.**
- 2- Alternativa: **B) Vírus.**
- 3- Alternativa: **B, C e D) *Em geral, a doença em humanos apresenta um nome diferente ou é definida somente pelos seus sintomas; Em casos de Toxoplasmose, a doença pode causar aborto fetal; Os agentes que causam as Zoonoses podem ser microrganismos variados, como bactérias, fungos e vírus.***

TESTE DE AVALIAÇÃO

- 1- Alternativa: **C) Transmissão por Aerossol.**
- 2- Alternativa: **A) Incubação.**
- 3- Alternativa: **Protozoários.**
- 4- Alternativa: **Portadores Convalescentes > Podem ter apresentado a doença e estar recuperados; Portadores Saudáveis > Podem nunca ter apresentado sinais clínicos.**
- 5- Alternativa: **B) São doenças transmitidas às pessoas pelos animais.**
- 6- Alternativa: **E) Imunidade.**
- 7- Alternativa: **Imunidade Passiva > É originada da transferência de anticorpos maternos para o recém-nascido através do colostro, ou leite; Imunidade Ativa > É originada como resultado tanto da infecção do animal por microrganismos, com o desenvolvimento da doença e recuperação, como em resposta à vacinação.**
- 8- Alternativa: **vacinação.**
- 9- Alternativa: **B) Falso.**
- 10- Alternativa: **Vírus.**





AULA 02

EXERCÍCIOS INTERMEDIÁRIOS

- 1- Alternativa: **C) 4 a 5 meses.**
- 2- Alternativa: **A) Correto.**
- 3- Alternativa: **A, B e D) A Síndrome da Tosse dos Canis consiste em uma doença complexa relacionada a diversos vírus; Os sintomas clínicos da Síndrome da Tosse dos Canis incluem tosse, espirros e descarga nasal; A Raiva é uma zoonose.**
- 4- Alternativa: **B) Incorreto.**

TESTE DE AVALIAÇÃO

- 1- Alternativa: **Cinomose Canina.**
- 2- Alternativa: **Leptospirose Canina.**
- 3- Alternativa: **E) Diarreia com sangue 72 horas mais cedo.**
- 4- Alternativa: **C) Estágio de Excitação.**
- 5- Alternativa: **B) Falso.**
- 6- Alternativa: **Hepatite Viral.**
- 7- Alternativa: **A) Verdadeiro.**
- 8- Alternativa: **D) Raiva.**
- 9- Alternativa: **Giardíase > Infecção provocada por protozoários que comprometem, principalmente, a parte superior do intestino delgado; Babesiose > Esta doença é provocada por um protozoário, chamado Piroplasma. Durante o seu ciclo, este parasita precisa passar por um hospedeiro, que é o carrapato fêmea.**
- 10- Alternativa: **Diabetes Mellitus.**





AULA 03

EXERCÍCIOS INTERMEDIÁRIOS

- 1- Alternativa: **B) Incorreto.**
- 2- Alternativa: **D) Conjuntiva inflamada.**
- 3- Alternativa: **A e C) Os gatos são mais suscetíveis à infecção do nariz e garganta, tanto bacteriana como viral; Os sintomas clínicos das infecções respiratórias do trato superior abrangem úlceras na língua e inflamação da gengiva.**

TESTE DE AVALIAÇÃO

- 1- Alternativa: **C) Vírus FVL.**
- 2- Alternativa: **A) Leucemia Felina.**
- 3- Alternativa: **C) Pneumonite Felina.**
- 4- Alternativa: **B) Úlceras na língua.**
- 5- Alternativa: **E) Vasculite Infecciosa Felina.**
- 6- Alternativa: **A) A maioria dos infectados morre depois de 2 ou 3 semanas de exposição ou em decorrência de problemas associados à FLV.**
- 7- Alternativa: **Panleucopenia Felina.**
- 8- Alternativa: **B) Falso.**
- 9- Alternativa: **A) O Calicivírus é facilmente destruído por desinfetantes fora do organismo do hospedeiro. A disseminação do vírus é por aerossol ou contato direto.**
- 10- Alternativa: **D) Vômito e diarreia.**





AULA 04

EXERCÍCIOS INTERMEDIÁRIOS

- 1- Alternativa: **A) Correto.**
- 2- Alternativa: **A) Correto.**
- 3- Alternativa: **D) Fungos.**
- 4- Alternativa: **B e E) A Anemia Infecciosa é transmitida por parasitas sugadores de sangue, como as pulgas e carrapatos; Em vários gatos, a Anemia Infecciosa acontece depois de algum estresse.**

TESTE DE AVALIAÇÃO

- 1- Alternativa: **B) O meio ambiente possui grande influência no contágio que ocorre de gato para gato.**
- 2- Alternativa: **A) Asma.**
- 3- Alternativa: **D) Nenhum agente patogênico de doenças cutâneas em gatos pode ser transmitido ao homem.**
- 4- Alternativa: **Rinotraqueíte Viral.**
- 5- Alternativa: **D) Esplenomegalia.**
- 6- Alternativa: **E) Imunodeficiência Felina.**
- 7- Alternativa: **Asma Felina.**
- 8- Alternativa: **E) Depressão e letargia.**
- 9- Alternativa: **Poliúria; Polidipsia.**
- 10- Alternativa: **A) Verdadeiro.**





AULA 05

EXERCÍCIOS INTERMEDIÁRIOS

- 1- Alternativa: **C) 24.**
- 2- Alternativa: **A C D e E) A administração de uma vacina a um cachorro baseia-se na inoculação de microrganismos patogênicos ou de porções deles; Há vacinas com agentes patogênicos alterados geneticamente; Nas vacinas com agentes inativados, o agente patogênico foi morto por ações químicas; As vacinas sub-unitárias contêm apenas a parte do microrganismo responsável pelo surgimento da doença.**
- 3- Alternativa: **B) Incorreto.**

TESTE DE AVALIAÇÃO

- 1- Alternativa: **E) Não é aconselhado que o cachorro seja vacinado contra todas as doenças infecciosas que podem lhe ser fatais.**
- 2- Alternativa: **E) Todas as alternativas anteriores.**
- 3- Alternativa: **24.**
- 4- Alternativa: **Vacinas Homólogas > Quando os agentes com os quais se realiza a vacinação forem os mesmos que os causadores da doença; Vacinas Heterólogas > Quando se emprega um microrganismo diferente, menos virulento que o primeiro, mas semelhante ao agente patogênico; Vacinas Sub-Unitárias > Essas vacinas contêm apenas a parte do microrganismo responsável pelo surgimento da doença.**
- 5- Alternativa: **A) Vacinas Homólogas.**
- 6- Alternativa: **D) Vacinas Sub-Unitárias.**
- 7- Alternativa: **inoculação; imunidade.**
- 8- Alternativa: **C) Reações Alérgicas Locais.**
- 9- Alternativa: **anafilaxia.**
- 10- Alternativa: **Reações Alérgicas Locais > Essas reações são caracterizadas por uma alopecia, que é a queda de pelo, na área de aplicação da vacina; Reações Alérgicas Sistêmicas > Os sintomas clínicos abrangem náuseas e vômitos, diarreia, inquietação, perda da coordenação muscular, convulsões, palidez das membranas mucosas, aceleração do ritmo respiratório e aceleração dos batimentos cardíacos; Acidentes Neuro-Paralíticos > Trata-se de distúrbios nervosos que caracterizam uma Encefalomielite Alérgica, manifestada pelo inchaço e inflamação do cérebro.**





AULA 06

EXERCÍCIOS INTERMEDIÁRIOS

- 1- Alternativa: **A) Correto.**
- 2- Alternativa: **D) Tríplice Canina.**
- 3- Alternativa: **C e E) A vacinação contra a Tosse dos Canis é efetuada em animais que vivem em canil ou que frequentam exposições; A primeira vacina mundial contra Giardíase Canina é chamada de GiardiaVax.**

TESTE DE AVALIAÇÃO

- 1- Alternativa: **B) 45 dias.**
- 2- Alternativa: **E) Raiva.**
- 3- Alternativa: **E) Todas as alternativas anteriores.**
- 4- Alternativa: **C) 2 meses.**
- 5- Alternativa: **A) Leucemia Viral Felina.**
- 6- Alternativa: **A) Verdadeiro.**
- 7- Alternativa: **87 DIAS.**
- 8- Alternativa: **4 MESES.**
- 9- Alternativa: **Vacina Tríplice Felina > Essa vacina protege o gato contra as seguintes doenças: Rinotraqueíte; Calicivirose; Panleucopenia Felina; Vacina Quádrupla Felina > Além das 3 doenças da V3, essa vacina também protege contra Clamidiose; Vacina Quíntupla Felina > Essa vacina protege contra as 4 doenças da V4, e também contra a Leucemia Viral Felina.**
- 10- Alternativa: **B) Falso.**





AULA 07

EXERCÍCIOS INTERMEDIÁRIOS

- 1- Alternativa: **A) Correto.**
- 2- Alternativa: **D) na pele.**
- 3- Alternativa: **C, D e E) Os animais em más condições físicas gerais são mais vulneráveis aos parasitas do Intestino Delgado; Os cestódeos são tênias disseminadas pela ingestão de pulgas; O Dipylidium caninum afeta cachorros de todas as idades, causando-lhes uma intensa coceira anal.**
- 4- Alternativa: **B) Incorreto.**

TESTE DE AVALIAÇÃO

- 1- Alternativa: **A) Spirocerca lupi.**
- 2- Alternativa: **A) Esses parasitas são chamados de Ascarídeos.**
- 3- Alternativa: **A) Verdadeiro.**
- 4- Alternativa: **D) Cestódeos.**
- 5- Alternativa: **C) Trichuris.**
- 6- Alternativa: **E) Desverminação.**
- 7- Alternativa: **Spirocerca lupi; 2.**
- 8- Alternativa: **Etapa Cutânea > Larvas chegam na circulação sanguínea > Larvas atingem os pulmões dos cães > As larvas passam para a traqueia do cão e chegam ao trato digestivo.**
- 9- Alternativa: **B) Falso.**
- 10- Alternativa: **C) Depressão.**





AULA 08

EXERCÍCIOS INTERMEDIÁRIOS

- 1- Alternativa: **D) cenoura.**
- 2- Alternativa: **B) 25; 60.**
- 3- Alternativa: **A e C) As latas são alimentos tratados sob a forma fresca ou congelada; Os biscoitos são feitos com farinha amassada e, em seguida, cozida em forno a vapor depois do corte.**

TESTE DE AVALIAÇÃO

- 1- Alternativa: **E) A falta de precisão na dosagem não atrapalha o equilíbrio nutricional geral da mistura.**
- 2- Alternativa: **A) Alimentos Úmidos.**
- 3- Alternativa: **C) Alimentos Secos.**
- 4- Alternativa: **B) Alimentos Semiúmidos.**
- 5- Alternativa: **D) Rações Super Premium.**
- 6- Alternativa: **D) 1/3 - 1/3 - 1/3.**
- 7- Alternativa: **carne; arroz; cenoura.**
- 8- Alternativa: **Alimentos Úmidos > Esses alimentos apresentam de 70% a 85% de umidade; Alimentos Semiúmidos > Esses alimentos apresentam de 25% a 60% de umidade; Alimentos Secos > Esses alimentos possuem menos de 14% de umidade.**
- 9- Alternativa: **alimentos complementares.**
- 10- Alternativa: **B) São produtos de grandes empresas, e por isso possuem um compromisso maior com a sua qualidade, sendo constituídas de ingredientes melhores que as Rações Populares.**





AULA 09

EXERCÍCIOS INTERMEDIÁRIOS

- 1- Alternativa: **B) Incorreto.**
- 2- Alternativa: **C) 24.**
- 3- Alternativa: **A) Correto.**
- 4- Alternativa: **D e E) Os filhotes precisam ter água fresca em uma vasilha limpa à sua disposição durante todo o tempo; O excesso de peso dá ao filhote uma má aparência, e também pode provocar anormalidades ósseas.**
- 5- Alternativa: **A) Correto.**

TESTE DE AVALIAÇÃO

- 1- Alternativa: **B) Nos casos em que carne ou sobras de comida forem fornecidas como suplemento, elas não devem ultrapassar mais de 20% da dieta total.**
- 2- Alternativa: **C) Ao longo das últimas 2 ou 3 semanas, as necessidades para todos os nutrientes irão aumentar.**
- 3- Alternativa: **E) No 5º dia, é recomendado fornecer à fêmea o seu nível de alimentação de manutenção habitual.**
- 4- Alternativa: **C) 6 semanas.**
- 5- Alternativa: **B) 10 anos de idade.**
- 6- Alternativa: **A) Verdadeiro.**
- 7- Alternativa: **B) Fornecer um alimento de boa qualidade.**
- 8- Alternativa: **A) Verdadeiro.**
- 9- Alternativa: **C) Auxiliar outras cadelas fêmeas em trabalho de parto.**
- 10- Alternativa: **50%.**





AULA 10

EXERCÍCIOS INTERMEDIÁRIOS

- 1- Alternativa: **B) Incorreto.**
- 2- Alternativa: **A) Correto.**
- 3- Alternativa: **C) 2 ou 3.**

TESTE DE AVALIAÇÃO

- 1- Alternativa: **E) Não existe diferença entre os gatos em relação à quantidade de alimento que precisam.**
- 2- Alternativa: **A) Verdadeiro.**
- 3- Alternativa: **D) Quando o gato, além de gordo, parecer em más condições, deve-se levá-lo o mais rapidamente possível ao veterinário, já que ele pode estar precisando de tratamento.**
- 4- Alternativa: **B) 3ª ou 4ª semanas.**
- 5- Alternativa: **B) Falso.**
- 6- Alternativa: **C) 3 vezes por dia.**
- 7- Alternativa: **D) A dieta do gato exige um baixo nível de gordura e proteína em comparação com os cães.**
- 8- Alternativa: **C) Desde o começo da gestação, a gata irá precisar de menos alimento.**
- 9- Alternativa: **D) Todas as alternativas anteriores.**
- 10- Alternativa: **C) 2 ou 3.**





AULA 11

EXERCÍCIOS INTERMEDIÁRIOS

- 1- Alternativa: **B) Incorreto.**
- 2- Alternativa: **C) dedos; punhos; cotovelos.**
- 3- Alternativa: **B e E) É recomendado evitar a exposição desnecessária de animais jovens ao ambiente hospitalar; Nos animais adultos, a personalidade geralmente já se encontra formada, e dificilmente pode ser influenciada pelo veterinário.**

TESTE DE AVALIAÇÃO

- 1- Alternativa: **D) O único tipo de operação realizada em animais são aquelas executadas em tecidos normalmente não-infectados.**
- 2- Alternativa: **D) As toalhas não precisam estar esterilizadas.**
- 3- Alternativa: **A) Verdadeiro.**
- 4- Alternativa: **E) Todas as alternativas anteriores.**
- 5- Alternativa: **A) As condições vacinais não são algo preocupante.**
- 6- Alternativa: **B) Se não houver contraindicações, a sedação pode ser necessária.**
- 7- Alternativa: **B) Falso.**
- 8- Alternativa: **D) Todas as alternativas anteriores.**
- 9- Alternativa: **Remover anéis, alianças, pulseiras, relógios, ou qualquer outro objeto que seja potencialmente contaminante > Os antebraços e mãos devem ser esfregados com uma escova de unhas convencional, por pelo menos 3 minutos, com atenção especial às unhas e entre os dedos > Deve-se enxaguar as mãos e antebraços de cima para baixo, de forma que o fluxo de água vá das mãos para o cotovelo > No momento de secar, deve-se começar pelos dedos, depois as mãos, punhos, antebraço e por último os cotovelos, sempre seguindo esta ordem.**
- 10- Alternativa: **de até 6 meses de idade.**





AULA 12

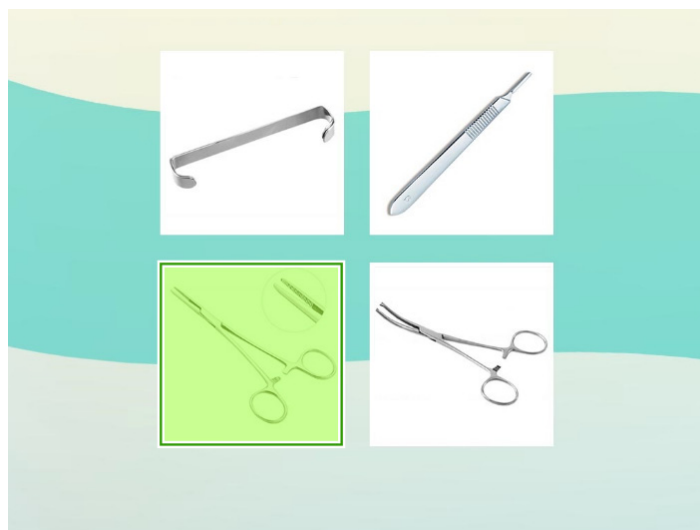
EXERCÍCIOS INTERMEDIÁRIOS

- 1- Alternativa: **B) Incorreto.**
- 2- Alternativa: **B) Cabo de Bisturi.**
- 3- Alternativa: **B) 15 minutos.**

TESTE DE AVALIAÇÃO

- 1- Alternativa: **C) Em pacientes traumatizados deve-se manter uma alimentação pobre em proteínas.**
- 2- Alternativa: **B) Pinça Mosquito.**
- 3- Alternativa: **A) Homeostase.**
- 4- Alternativa: **D) A pressão arterial pode ser verificada através da avaliação do pulso periférico, desempenho cardíaco e débito urinário.**
- 5- Alternativa: **D) 10 e 15 dias.**
- 6- Alternativa: **D) Alimentar o animal de hora em hora.**
- 7- Alternativa: **B) Falso.**

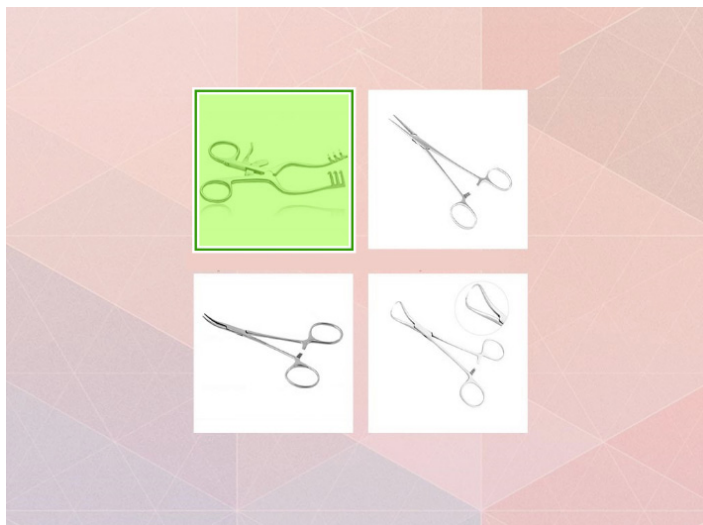
8-



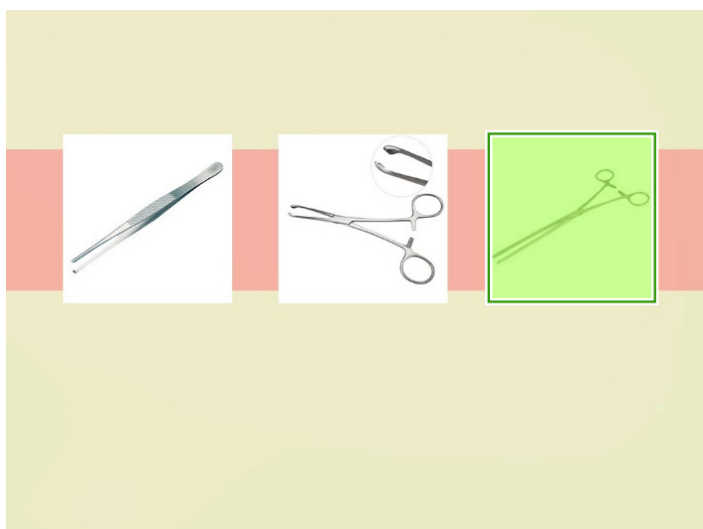


AULA 12

9-



10-





AULA 13

EXERCÍCIOS INTERMEDIÁRIOS

- 1- Alternativa: **B) Intravenosa.**
- 2- Alternativa: **A) Correto.**
- 3- Alternativa: **A) Subcutânea.**
- 4- Alternativa: **B) Incorreto.**

TESTE DE AVALIAÇÃO

- 1- Alternativa: **A) Via Oral.**
- 2- Alternativa: **C) Administração Parenteral.**
- 3- Alternativa: **D) Via Intravenosa.**
- 4- Alternativa: **D) Via Transdérmica.**
- 5- Alternativa: **E) Via Inalatória.**
- 6- Alternativa: **A) Verdadeiro.**
- 7- Alternativa: **Tente colocar o comprimido dentro de uma porção do alimento preferido do cão > Deve-se abrir a boca do cão, segurar a sua língua e colocar o comprimido bem perto da garganta > Deve-se fechar a boca, mantê-la assim por um tempo, de modo que fique um pouco elevada > Fazer uma leve pressão na região da garganta.**
- 8- Alternativa: **Via Subcutânea > O medicamento alcança os pequenos vasos e é transportado pela corrente sanguínea; Via Intramuscular > É preferível nos casos em que existe a necessidade de maiores volumes do medicamento; Via Intravenosa > Nessa via, somente podem ser utilizados medicamentos com indicação. Na administração, a agulha é inserida diretamente em uma veia.**
- 9- Alternativa: **A) Verdadeiro.**
- 10- Alternativa: **inalatória.**





AULA 14

EXERCÍCIOS INTERMEDIÁRIOS

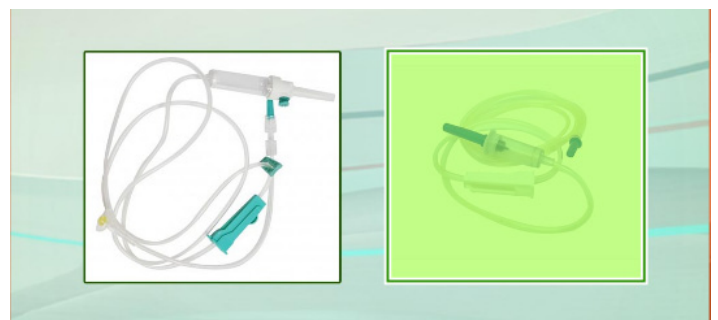
- 1- Alternativa: **D) 48 horas; 4 dias.**
- 2- Alternativa: **B) Incorreto.**
- 3- Alternativa: **E) Com Drenagem.**
- 4- Alternativa: **A) Correto.**

TESTE DE AVALIAÇÃO

- 1- Alternativa: **C) A prescrição não é necessária quando se sabe que aquele determinado medicamento é de Administração Intravenosa.**
- 2- Alternativa: **A) Hematomas.**
- 3- Alternativa: **E) Éter.**
- 4- Alternativa: **D) Tricotomia.**
- 5- Alternativa: **C) Curativo Compressivo.**
- 6- Alternativa: **A) Verdadeiro.**
- 7-



8-





AULA 14

9- Alternativa: **48 horas; 4 dias.**

10- Alternativa: ***Infiltração > Essa complicação é constatada quando a cânula se encontra fora da veia ou uma punção posterior sem sucesso foi executada próxima a ela; Sepses > Trata-se de uma série de manifestações graves em todo o organismo causadas por uma infecção; Embolia Gasosa > Trata-se do bloqueio inesperado de uma artéria.***





AULA 15

EXERCÍCIOS INTERMEDIÁRIOS

- 1- Alternativa: **A, C e E)** *Quando o animal é de médio para grande porte, muitas vezes, pode-se coletar da pata; Antes de realizar a coleta, é importante sempre averiguar a necessidade ou não de anticoagulante; Para que seja realizada uma correta análise desse exame, o sangue deve seguir conservando suas características físico-químicas.*
- 2- Alternativa: **B)** *10 a 20.*
- 3- Alternativa: **A)** *Correto.*
- 4- Alternativa: **B)** *Incorreto.*

TESTE DE AVALIAÇÃO

- 1- Alternativa: **A)** *O método que proporciona as melhores amostras de sangue e é menos indolor é a coleta de sangue das veias internas da coxa.*
- 2- Alternativa: **B)** *Coleta de Urina.*
- 3- Alternativa: **E)** *Todas as alternativas anteriores.*
- 4- Alternativa: **A)** *Coleta de sangue pela jugular.*
- 5- Alternativa: **D)** *Coleta de Pele e Pelos.*
- 6- Alternativa: **A)** *Verdadeiro.*
- 7- Alternativa: **C)** *Biopsia.*
- 8- Alternativa: *Averiguar a necessidade ou não de um anticoagulante e, caso necessário, definir o que será empregado > Verificar o volume necessário de material para a execução de cada exame > Se necessário, depilar a área em que será feita a coleta e efetuar a assepsia do local > Fazer um garrote sobre o vaso sanguíneo a ser punccionado e introduzir com firmeza a agulha na pele e, depois, no vaso sanguíneo > Retirar o garrote e aspirar o sangue.*
- 9- Alternativa: **10 a 20.**
- 10- Alternativa: **A)** *Verdadeiro.*





AULA 16

EXERCÍCIOS INTERMEDIÁRIOS

- 1- Alternativa: **B) Incorreto.**
- 2- Alternativa: **C) 2 a 5 meses.**
- 3- Alternativa: **B e D) Na consulta de puberdade, deve ser efetuado, para o animal, um check-up completo; O público-alvo da consulta de check-up anual são animais adultos, na ocasião da vacinação anual.**
- 4- Alternativa: **A) Correto.**

TESTE DE AVALIAÇÃO

- 1- Alternativa: **E) Animais de qualquer idade, recém-adquiridos por compra ou adoção.**
- 2- Alternativa: **B) Consulta Pediátrica.**
- 3- Alternativa: **C) Investigar e tratar precocemente as doenças degenerativas relacionadas ao envelhecimento.**
- 4- Alternativa: **D) Prevenção de problemas articulares, renais, cardíacos e digestivos.**
- 5- Alternativa: **E) Todas as alternativas anteriores.**
- 6- Alternativa: **D) Todas as alternativas acima.**
- 7- Alternativa: **2 a 5 meses.**
- 8- Alternativa: **C) Criar uma dieta especializada para o animal.**
- 9- Alternativa: **A) Verdadeiro.**
- 10- Alternativa: **A, C e E) O público-alvo da consulta de puberdade são animais com cerca de 12 meses de idade; A consulta de check-up anual possui a finalidade de identificar o equilíbrio comportamental do animal; A consulta de check-up anual não deve abordar o controle da alimentação preventiva adotada.**





AULA 17

EXERCÍCIOS INTERMEDIÁRIOS

- 1- Alternativa: **A) Correto.**
- 2- Alternativa: **A) Correto.**
- 3- Alternativa: **C) 90.**
- 4- Alternativa: **B) Toracocentese.**

TESTE DE AVALIAÇÃO

- 1- Alternativa: **C) Quando o animal for filhote ou estiver muito tempo sem comer, a alimentação deve ser fornecida menos vezes, em maiores quantidades.**
- 2- Alternativa: **A) Verdadeiro.**
- 3- Alternativa: **B) Oferecem assistência aos animais doentes durante 12 horas por dia.**
- 4- Alternativa: **C) Transfusão de sangue.**
- 5- Alternativa: **D) Cinomose.**
- 6- Alternativa: **B) Falso.**
- 7- Alternativa: **E) Todas as alternativas anteriores.**
- 8- Alternativa: **A) Nasogástrica.**
- 9- Alternativa: **A) Verdadeiro.**
- 10- Alternativa: **90.**





AULA 18

EXERCÍCIOS INTERMEDIÁRIOS

- 1- Alternativa: **D) 5 anos.**
- 2- Alternativa: **A) Correto.**
- 3- Alternativa: **A e D) Os Documentos Clínicos devem apresentar alguns requisitos básicos para que tenham relevância legal; O Consentimento Informado é uma condição essencial que deve estar presente no Prontuário do Paciente.**

TESTE DE AVALIAÇÃO

- 1- Alternativa: **E) Todas as alternativas anteriores.**
- 2- Alternativa: **D) A responsabilidade pelo preenchimento, guarda e manuseio do prontuário cabe ao proprietário do paciente.**
- 3- Alternativa: **A) Verdadero.**
- 4- Alternativa: **A) Ficha Clínica.**
- 5- Alternativa: **C) Consentimento Informado.**
- 6- Alternativa: **5 anos.**
- 7- Alternativa: **A) Verdadeiro.**
- 8- Alternativa: **Prontuários em Suporte de Papel > É obrigatória a legibilidade da letra do profissional que atendeu o paciente, a assinatura e o seu número do registro profissional; Prontuário Eletrônico > Nasceu com o objetivo de proporcionar mais recursos ao profissional da área da saúde, disponibilizando alguns softwares que colaboram para a rotina de trabalho.**
- 9- Alternativa: **Autorização de Imagem do Paciente.**
- 10- Alternativa: **A e D) Os Documentos Clínicos devem apresentar alguns requisitos básicos para que tenham relevância legal; O Consentimento Informado é uma condição essencial que deve estar presente no Prontuário do Paciente.**





AULA 19

EXERCÍCIOS INTERMEDIÁRIOS

- 1- Alternativa: **B) Semicríticas.**
- 2- Alternativa: **B) Incorreto.**
- 3- Alternativa: **A) Correto.**
- 4- Alternativa: **C) a Limpeza.**

TESTE DE AVALIAÇÃO

- 1- Alternativa: **E) Áreas Críticas.**
- 2- Alternativa: **Áreas Não Críticas > São as áreas não ocupadas no atendimento dos clientes, ou às quais eles não possuem acesso; Áreas Semicríticas > São as áreas fechadas a pessoas estranhas às atividades realizadas, como, por exemplo, a lavanderia, os laboratórios e as salas de raio-X; Áreas Críticas > São as áreas destinadas à assistência direta ao paciente, que exigem rigorosa desinfecção.**
- 3- Alternativa: **C) Superfícies Domésticas.**
- 4- Alternativa: **D) Aparelhos condicionadores de ar devem ser utilizados continuamente.**
- 5- Alternativa: **A) Verdadeiro.**
- 6- Alternativa: **B) Imersão.**
- 7- Alternativa: **A) Esterilização.**
- 8- Alternativa: **Superfície de Contato Clínico > Esse tipo de superfície apresenta um alto potencial de contaminação e infecção direta a partir de objetos contaminados. Essa contaminação pode ocorrer tanto por aerossóis produzidos no decorrer do procedimento; Superfícies Domésticas > Estas superfícies não entram em contato com clientes, pacientes, instrumentos ou equipamentos utilizados no decorrer dos procedimentos clínicos.**
- 9- Alternativa: **B) Falso.**
- 10- Alternativa: **70%; 10 minutos.**





AULA 20

EXERCÍCIOS INTERMEDIÁRIOS

- 1- Alternativa: **A) Correto.**
- 2- Alternativa: **B) Incorreto.**
- 3- Alternativa: **B) 15 minutos.**

TESTE DE AVALIAÇÃO

- 1- Alternativa: **D) Certamente, o primeiro contato com o cliente é o menos importante.**
- 2- Alternativa: **C) É impossível proporcionar um bom atendimento quando se conhece o público.**
- 3- Alternativa: **E) Todas as alternativas anteriores.**
- 4- Alternativa: **A) Verdadeiro.**
- 5- Alternativa: **A) Deixar o animal em jejum por 24 horas.**
- 6- Alternativa: **C) Se o animal ainda estiver com medo, é aconselhado deixá-lo em um local baixo, fora da caixa ou bolsa de transporte.**
- 7- Alternativa: **D) Alimentação do Cliente.**
- 8- Alternativa: **A) Dar sedativos para o animal.**
- 9- Alternativa: **A) Verdadeiro.**
- 10- Alternativa: **15 minutos.**





AVALIAÇÃO FINAL

- 1- Alternativa: **B) São doenças transmitidas às pessoas pelos animais.**
- 2- Alternativa: **C) Leptospirose Canina.**
- 3- Alternativa: **D) Vacinas Sub-Unitárias.**
- 4- Alternativa: **E) Raiva.**
- 5- Alternativa: **E) Desverminação.**
- 6- Alternativa: **C) Pneumonite Felina.**
- 7- Alternativa: **E) Imunodeficiência Felina.**
- 8- Alternativa: **C) Alimentos Secos.**
- 9- Alternativa: **B) Nos casos em que carne ou sobras de comida forem fornecidas como suplemento, elas não devem ultrapassar mais de 20% da dieta total.**
- 10- Alternativa: **D) Quando o gato, além de gordo, parecer em más condições, deve-se levá-lo o mais rapidamente possível ao veterinário, já que ele pode estar precisando de tratamento.**
- 11- Alternativa: **B) Se não houver contraindicações, a sedação pode ser necessária.**
- 12- Alternativa: **C) Em pacientes traumatizados, deve-se manter uma alimentação pobre em proteínas.**
- 13- Alternativa: **A) Via Oral.**
- 14- Alternativa: **D) Tricotomia.**
- 15- Alternativa: **B) Coleta de Urina.**
- 16- Alternativa: **B) Consulta Pediátrica.**
- 17- Alternativa: **A) A alimentação é fornecida, pelo menos, 3 vezes por dia conforme o quadro de cada animal.**
- 18- Alternativa: **A) Ficha Clínica.**
- 19- Alternativa: **C) Superfícies Domésticas.**
- 20- Alternativa: **D) Certamente, o primeiro contato com o cliente é o menos importante.**

